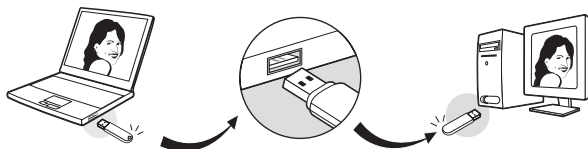


Lexar™ JumpDrive®

Quick Start Guide Guide de démarrage Guía de referencia rápida

© 2006 Lexar Media, Inc. Lexar, the Lexar logo, JumpDrive and PowerToGo are trademarks of Lexar Media, Inc. All rights reserved. All other trademarks and logos are property of their respective owners.



Lexar™

Technical Support: <http://www.lexar.com/support/>
Phone: 1-510-413-1275 (USA) • +44(0) 1-483-797-788 (UK)

FCC Statement: This device complies with Part 15 of the FCC Rules. Operation is subject to the following two conditions: (1) This device may not cause harmful interference, and (2) this device must accept any interference received, including interference that may cause undesired operation.

Déclaration de la FCC: Ce périphérique est conforme à l'article 15 du règlement de la FCC. Le fonctionnement est soumis aux deux conditions suivantes: (1) Ce périphérique ne doit pas causer d'interférences nuisibles, et (2) ce périphérique doit accepter toute interférence reçue, y compris les interférences pouvant entraîner des effets non souhaités.

Declaración de la FCC: este dispositivo cumple con el Apartado 15 de las normas de la FCC. Su funcionamiento está sujeto a las dos condiciones siguientes: (1) Este dispositivo no debería provocar interferencias nocivas y (2) este dispositivo debe aceptar cualquier interferencia recibida incluso las interferencias que puedan provocar un funcionamiento incorrecto.

This document is subject to change without notice. While reasonable efforts have been made in the preparation of this document to assure its accuracy, Lexar Media, Inc. assumes no liability resulting from errors or omissions in this document, or from the use of the information contained herein.

Ce document est susceptible d'être modifié sans avertissement. Même si tous les efforts raisonnables ont été accomplis lors de la préparation de ce document afin de veiller à son exactitude, Lexar Media, Inc. rejette toute responsabilité résultant d'erreurs ou d'omissions à l'intérieur de ce document, ou résultant de l'utilisation des informations contenues dans celui-ci.

Este documento puede ser modificado sin previo aviso. Si bien se han tomado todos los recaudos necesarios en la elaboración de este documento para garantizar la exactitud de la información, Lexar Media, Inc. no asume responsabilidad alguna respecto de los errores u omisiones de este documento ni respecto del uso de la información que suministra.

English

Quick Start Guide

Installation Notes

For Windows Me, Windows 2000, Windows XP, and Mac OS 9.0 or higher operating systems, no driver installation is required. Insert your Lexar JumpDrive USB Flash Drive into the USB port on your computer and it's ready for use. Windows 98SE users, please download drivers from <http://www.lexar.com/drivers>.

Although your JumpDrive Hi-Speed USB Flash Drive is compatible with either USB 2.0 or USB 1.1 ports, performance is maximized when using a USB 2.0 port. Transfer speeds will vary and differ significantly when connected to a USB 1.1 port. Actual read and write speeds vary upon file sizes, Operating System, etc. Please note that performance benchmarks for speed-rated JumpDrive models are based on USB 2.0 systems.

Using your JumpDrive USB Flash Drive


- Your JumpDrive USB Flash Drive will appear as a removable drive. (The drive letter varies, depending on your computer system.)
- Copy and save data onto your JumpDrive USB Flash Drive by dragging files and folders on the drive icon, just as you would when copying data to a hard disk or to a floppy disk.

Activity Light

- When your JumpDrive USB Flash Drive is in use, its LED light will light up.
- To avoid loss of data, do not remove your JumpDrive USB Flash Drive while this indicator light is on or blinking.

Removing your JumpDrive USB Flash Drive

- Windows users, close all files stored on and exit applications and windows launched from, your JumpDrive USB Flash Drive.

- Double-click  (identified as "Unplug or Eject Hardware" in Windows Me and 2000 and "Safely Remove Hardware" in Windows XP) in the system tray at the lower right portion of the screen. In the window that appears, select the name of the device that is to be removed, then click the Stop button. When the Stop a Hardware Device screen appears, click OK. When a message appears indicating that the device can be safely removed, remove your JumpDrive USB Flash Drive.
- Mac users, drag and drop the JumpDrive drive icon into the Trash.

Additional Features

Some JumpDrive models include additional features, such as software, identified on specially marked packaging.

Google Software (Windows XP/2000 only)

If your JumpDrive model includes Google software, a window will launch when you access your JumpDrive USB Flash Drive inviting you to install Google applications on your computer, if you choose.

System Requirements

	Windows XP/2000	Windows 98SE/Me	Mac OS X	Mac OS 9
JumpDrive USB Flash	•	•	•	•
PowerToGo Software	•			
Secure II Software	•		10.3+	
Google Software	•			

PowerToGo™ Software (Windows XP/2000 only)

If your JumpDrive model includes PowerToGo software, the PowerToGo Action Window will launch when you access your JumpDrive USB Flash Drive. Select Open PowerToGo and PowerToGo will launch.

Note: PowerToGo software does not support all Windows applications. Use of any third-party applications through the PowerToGo program may require the third party's consent.

Secure II Software (Windows XP/2000, Mac OS 10.3+)

If your JumpDrive model includes Secure II software, double-click the JumpDrive icon. Open the folder named Secure II. Open the appropriate folder for your Operating System. Double-click the Secure II icon to launch the Secure II Dashboard. On JumpDrive models with the PowerToGo software, you can launch Secure II from the PowerToGo Easy Access Menu.

Capacity Meter

If your JumpDrive model includes an onboard Capacity Meter like JumpDrive Mercury, you can easily read how much space you have used up on your JumpDrive. The meter is divided into ten (10) bars, in which each represents approximately 10% of your JumpDrive storage capacity. When, for example, you transfer 100MB of files onto a 1GB JumpDrive model, the first bar fills up, representing 10% used. Likewise, with 700MB of files, seven bars will fill, showing approximately 70% used.

(Note: The meter's ninth and tenth bars will fill up at approximately 88% and 96%, respectively.) Please note that Encrypted Vaults created with Secure II software are identified by the capacity meter and displayed as used space.

Care and Maintenance

- Keep your JumpDrive USB Flash Drive dry. Precipitation, humidity, and all types of liquids or moisture can contain minerals that will corrode electronic circuits.
- Do not store your JumpDrive USB Flash Drive in hot areas. High temperatures can shorten the life of electronic devices, damage components, and warp or melt certain plastics.
- Do not store your JumpDrive USB Flash Drive in cold areas. When your JumpDrive USB Flash Drive returns to its normal temperature, moisture can form inside the device and damage electronic components.
- Do not attempt to open your JumpDrive USB Flash Drive.

Guide de démarrage

Notes d'installation

Si votre ordinateur utilise un système d'exploitation Windows Me, Windows 2000, Windows XP, Mac OS 9.0 ou toute version supérieure, aucune installation n'est nécessaire. Vous n'avez qu'à insérer la clé de mémoire USB Lexar JumpDrive dans le port USB de votre ordinateur et elle est immédiatement prête à l'emploi. Si vous utilisez Windows 98SE, veuillez télécharger les pilotes nécessaires, disponibles sur <http://www.lexar.com/drivers>.

Même si la clé de mémoire USB haute vitesse JumpDrive est compatible avec les ports USB 2.0 et USB 1.1, vous obtiendrez de meilleures performances sur un port USB 2.0. Les vitesses de transfert peuvent varier et seront particulièrement différentes si vous utilisez un port USB 1.1. Les vitesses réelles d'écriture et de lecture dépendent de la taille des fichiers, du système d'exploitation, etc. Veuillez prendre note que les essais de performance des clés JumpDrive sont basés sur des systèmes USB 2.0.

Utilisation de votre clé de mémoire USB JumpDrive


- Sur votre ordinateur, la clé de mémoire USB JumpDrive est considérée comme un lecteur amovible (la lettre du lecteur peut varier selon l'ordinateur).
- Pour copier et enregistrer des données sur votre clé de mémoire USB JumpDrive, vous n'avez qu'à copier coller vos fichiers et vos dossiers sur l'icône du lecteur, exactement comme si vous désirez les copier sur un disque dur ou sur une disquette.

Témoin d'activité

- Lorsque votre clé de mémoire USB JumpDrive est utilisée, son témoin lumineux s'allume.
- Pour éviter les pertes de données, n'enlevez pas la clé de mémoire USB JumpDrive lorsque le témoin lumineux clignote.

Procédure de retrait de la clé de mémoire USB JumpDrive

Si vous travaillez sous Windows, fermez tous les fichiers enregistrés sur votre JumpDrive, puis fermez toutes les applications et fenêtres ouvertes depuis votre JumpDrive. Dans la barre de système située dans le coin inférieur droit de l'écran,

- double-cliquez sur  (indiquant «Déconnecter ou éjecter le périphérique» sous Windows Me et 2000 ou «Retirer le périphérique en toute sécurité» sous Windows XP). Dans la fenêtre qui apparaît ensuite, sélectionnez le nom du périphérique que vous désirez retirer, puis cliquez sur le bouton Arrêter. Lorsque vous voyez apparaître l'écran Arrêter un périphérique, cliquez sur OK. Lorsqu'un message vous indique que le périphérique peut être retiré en toute sécurité, retirez votre clé de mémoire USB JumpDrive.
- Si vous utilisez un Mac, glissez-déposez l'icône de la clé de mémoire JumpDrive dans la Corbeille.

Fonctions supplémentaires

Certains modèles de clé JumpDrive comprennent des fonctions supplémentaires, notamment des logiciels, dont le nom est indiqué sur l'emballage.

Logiciels Google (Windows XP/2000 uniquement)

Si votre clé de mémoire JumpDrive comprend des logiciels Google, une fenêtre s'ouvrira lorsque vous accéderez à votre JumpDrive, vous invitant à installer diverses applications Google sur votre ordinateur si vous le désirez.

Logiciel PowerToGo™

(Windows XP/2000 uniquement)

Si votre clé de mémoire JumpDrive comprend le logiciel PowerToGo, la fenêtre PowerToGo Action s'ouvrira lorsque vous accéderez à votre JumpDrive. Sélectionnez Open PowerToGo et l'application PowerToGo s'ouvrira.

Remarque: Le logiciel PowerToGo ne prend pas en charge toutes les applications Windows. L'utilisation d'applications tierces par le biais du programme PowerToGo peut nécessiter l'autorisation de ces tierces parties.

Logiciel Secure II (Windows XP/2000, Mac OS 10.3+)

Si votre clé de mémoire JumpDrive comprend le logiciel Secure II, vous pouvez double cliquer sur l'icône JumpDrive et ouvrir le dossier Secure II. Ouvrez ensuite le dossier approprié de votre système d'exploitation. Double-cliquez sur l'icône Secure II et vous verrez s'ouvrir le tableau de bord Secure II. Si votre JumpDrive offre le logiciel PowerToGo, vous pouvez ouvrir le logiciel Secure II à partir du menu PowerToGo Easy Access.

Indicateur de capacité

Si votre clé de mémoire JumpDrive comprend un indicateur de capacité (notamment JumpDrive Mercury), vous pouvez facilement savoir la quantité d'espace disponible sur votre JumpDrive. L'indicateur est divisé en dix barres, chacune correspondant à environ 10 % de la capacité de stockage de votre JumpDrive. Par exemple, si vous transférez des fichiers faisant 100 Mo sur une clé JumpDrive de 1 Go, la première barre se remplit, indiquant que vous utilisez environ 10 % de la capacité totale. De même, si vous stockez des fichiers faisant 700 Mo, sept barres se rempliront, indiquant une utilisation d'environ 70 % de la capacité totale. (Remarque : La neuvième et la dixième barre de l'indicateur se remplissent à environ 88 % et 96 %.) Veuillez prendre note que si vous créez des espaces de stockage Encrypted Vaults avec le logiciel Secure II, l'indicateur de capacité considérera ces espaces comme de la mémoire utilisée.

Entretien

- Veuillez conserver votre clé de mémoire USB JumpDrive au sec. Les précipitations, l'humidité et tous les types de liquides peuvent contenir des minéraux capables de corroder les circuits électroniques.
- Ne rangez pas votre clé de mémoire USB JumpDrive dans un endroit très chaud. Les températures élevées peuvent réduire la longévité des composants électroniques, endommager les circuits et déformer ou faire fondre certains plastiques.
- Ne rangez pas votre clé de mémoire USB JumpDrive dans un endroit très froid. Lorsque votre clé de mémoire USB reviendrait ensuite à une température normale, de l'humidité pourrait se former à l'intérieur et endommager des circuits électroniques.
- Ne tenez pas d'ouvrir votre clé de mémoire USB JumpDrive.

Guía de referencia rápida

Notas sobre la instalación

Para los sistemas operativos Windows Me, Windows 2000, Windows XP y Mac OS 9.0 o posteriores, no es preciso instalar ningún controlador. Inserte la unidad flash USB JumpDrive de Lexar en un puerto USB de la computadora y estará lista para usar. Los usuarios de Windows 98SE deberán descargar los controladores del sitio <http://www.lexar.com/drivers>.

Si bien la unidad flash JumpDrive USB de alta velocidad es compatible con puertos USB 2.0 o USB 1.1, el rendimiento es óptimo cuando se usa un puerto USB 2.0. Las velocidades de transferencia podrán variar significativamente si usa un puerto USB 1.1. Las velocidades reales de lectura y escritura variarán según el tamaño de los archivos, el sistema operativo, etc. Tenga en cuenta que las mediciones de rendimiento indicadas para los modelos JumpDrive se basan en sistemas USB 2.0.

Uso de la unidad flash USB JumpDrive


- La unidad flash USB JumpDrive aparecerá en la computadora con una unidad extraíble. (La letra de unidad puede variar según el sistema.)
- Para copiar y guardar datos en la unidad JumpDrive, arrastre los archivos y carpetas sobre el icono de la unidad, del mismo modo en que copia datos en una unidad de disco duro o de disquete.

Luz de actividad

- Cuando la unidad flash USB JumpDrive está en uso, se enciende su indicador LED.
- Para evitar la pérdida de datos, no retire la unidad de la computadora mientras este indicador esté encendido o parpadeando.

Extracción de la unidad Flash USB JumpDrive

- Usuarios de Windows: cierre todos los archivos almacenados en la unidad JumpDrive y todas las aplicaciones y ventanas iniciadas desde dicha unidad. Haga

- doble clic en  (identificado como «Desconectar o expulsar hardware» en Windows Me y 2000 y «Quitar hardware con seguridad» en Windows XP) en la bandeja del sistema en la porción inferior derecha de la pantalla. En la ventana que se abre, seleccione el nombre del dispositivo que desea retirar y, a continuación, haga clic en el botón Detener. Cuando aparece la ventana Detener un dispositivo de hardware, haga clic en Aceptar. Cuando aparezca el mensaje que le indica que el dispositivo se puede extraer con seguridad, retire la unidad flash USB JumpDrive.
- Usuarios de Mac: arrastre y suelte el icono de JumpDrive en la Papelera.

Funciones adicionales

Ciertos modelos de JumpDrive ofrecen funciones adicionales tales como software. Esto puede identificarse fácilmente en el paquete.

Software Google (Windows XP/2000 solamente)

Si el modelo de JumpDrive en su poder, incluye el software Google, cuando acceda a la unidad, aparecerá un ventana que le invitará a instalar las aplicaciones Google en la computadora, si lo desea.

Software PowerToGo™

(Windows XP/2000 solamente)

Si su modelo incluye el software PowerToGo, aparecerá la ventana Action (Acción) de PowerToGo cuando acceda a la unidad flash. Seleccione Open PowerToGo (Abrir PowerToGo) para iniciar el programa.

Nota: el software PowerToGo no es compatible con todas las aplicaciones de Windows. Para usar aplicaciones de terceros a través del programa PowerToGo se puede necesitar la autorización del tercero."

Software Secure II (Windows XP/2000, Mac OS 10.3+)

Si su modelo JumpDrive incluye el software Secure II, haga clic en el icono de JumpDrive. Abra la carpeta denominada Secure II. Abra la carpeta que corresponda a su sistema operativo. Haga doble clic en el icono Secure II para iniciar el Tablero de Secure II. En los modelos de JumpDrive que tengan el software PowerToGo, podrá iniciar Secure II desde el menú Easy Access (Acceso sencillo) de PowerToGo.

Medidor de capacidad

Si su modelo de JumpDrive incluye un medidor de capacidad incorporado tal como el JumpDrive Mercury, podrá saber fácilmente cuánto espacio disponible queda. El medidor está dividido en diez (10) barras y cada una representa aproximadamente el 10 % de la capacidad de almacenamiento de la unidad. Si, por ejemplo, usted transfiriere 100 MB de archivos a un modelo de 1 GB de capacidad, se completa la primera barra e indica que se ha utilizado el 10 %. De igual modo, con 700 MB de datos transferidos, siete barras se llenarán, mostrando que se utilizó aproximadamente el 70 %. (Nota: la novena y décima barra se llenarán aproximadamente al 88 y al 96 % de la capacidad, respectivamente.) Tenga en cuenta que el medidor detecta las Cajas fuertes cifradas creadas con el software Secure II y las muestra como espacio utilizado.

Cuidado y mantenimiento

- Mantenga la unidad flash USB JumpDrive siempre seca. La lluvia, la humedad y los líquidos pueden contener minerales corrosivos para los circuitos.
- No guarde la unidad flash USB JumpDrive en lugares calientes. Las altas temperaturas pueden acortar la vida útil de los dispositivos electrónicos, dañar sus componentes y deformar o derretir cierto tipo de plásticos.
- No guarde la unidad flash USB JumpDrive en lugares demasiado fríos. Cuando la unidad recobre la temperatura normal, es posible que la humedad condensada dentro del dispositivo dañe los componentes electrónicos.
- Nunca intente abrir el recinto de la unidad flash USB JumpDrive.

Configuración du système • Requisitos del sistema

	Windows XP/2000	Windows 98SE/Me	Mac OS X	Mac OS 9
JumpDrive USB Flash	•	•	•	•
PowerToGo Software	•			
Secure II Software			10.3+	
Google Software	•			